

天力锂能集团股份有限公司

2025年度内部控制自我评价报告

天力锂能集团股份有限公司全体股东：

根据《企业内部控制基本规范》及其配套指引的规定和其他内部控制监管要求（以下简称“企业内部控制规范体系”），结合天力锂能集团股份有限公司（以下简称“公司”）内部控制制度和评价办法，在内部控制日常监督和专项监督的基础上，我们对公司截至2025年12月31日（内部控制评价报告基准日）的内部控制有效性进行了评价。

一、重要声明

按照企业内部控制规范体系的规定，建立健全和有效实施内部控制，评价其有效性，并如实披露内部控制评价报告是公司董事会的责任。审计委员会对董事会建立和实施内部控制进行监督。经理层负责组织领导企业内部控制的日常运行。公司董事会、董事及高级管理人员保证本报告内容真实、准确、完整，无虚假记载、误导性陈述或重大遗漏，并承担相应法律责任。

公司内部控制的目的是合理保证经营管理合法合规、资产安全、财务报告及相关信息真实完整，提高经营效率和效果，促进实现发展战略。由于内部控制存在的固有局限性，故仅能为实现上述目标提供合理保证。此外，由于情况的变化可能导致内部控制变得不恰当，或对控制政策和程序遵循的程度降低，根据内部控制评价结果推测未来内部控制的有效性具有一定的风险。

二、内部控制评价结论

根据公司财务报告内部控制重大缺陷的认定情况，于内部控制评价报告基准日，不存在财务报告内部控制重大缺陷，公司已按照企业内部控制规范体系和相关规定的要求在所有重大方面保持了有效的财务报告内部控制。

根据公司非财务报告内部控制重大缺陷认定情况，于内部控制评价报告基准日，公司未发现非财务报告内部控制重大缺陷。

自内部控制评价报告基准日至内部控制评价报告发出日之间未发生影响内部

控制有效性评价结论的因素。

2025年，公司存在关联方非经营性占用资金的情形，反映出公司在关联交易及资金往来方面的内部控制尚存在管理不足，上述占用资金已逐步收回并采取一定的风险控制手段。上述事项未对公司财务报告内部控制的总体有效性构成实质性影响。

综上，评估认为，公司2025年度在所有重大方面保持了有效的内部控制。

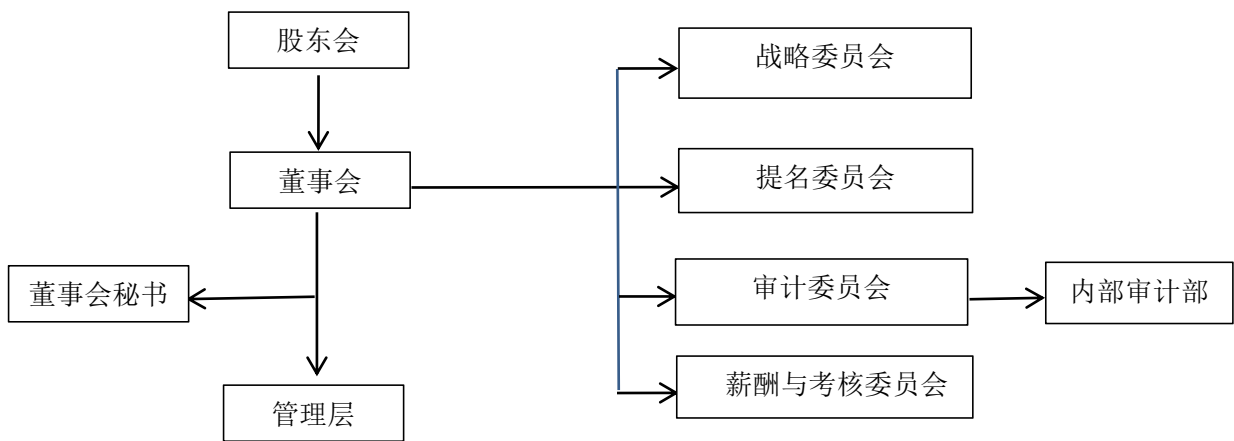
三、内部控制评价工作情况

（一）内部控制评价范围

公司按照风险导向原则确定纳入评价范围的主要单位、业务和事项以及高风险领域。纳入评价范围的主要单位包括公司本部及下属子公司。纳入评价范围单位资产总额占公司合并财务报表资产总额的100%，营业收入合计占公司合并财务报表营业收入总额的100%；纳入评价范围的主要业务和事项包括：组织结构、公司治理、发展战略、人力资源政策、财务报告、对外投资控制、信息披露管理等事项。

（1）组织结构

公司的组织结构框架图如下：



公司已按照国家法律、法规的规定以及监管部门的要求，根据自身的业务特点和内部管理控制要求设立了科学、规范的机构及岗位。公司内部控制架构由股东会、董事会、董事会秘书及管理层组成，董事会下设战略委员会、审计委员会、提名委员会及薪酬与考核委员会四个专门委员会，审计委员会负责公司内、外部审计的沟通和监督。公司按《公司章程》的规定设立了审计部，配备专职审计人员，并制定了《内部审计工作制度》。审计部向审计委员会汇报工作。审计部

独立于管理层，在公司董事会、审计委员会的监督与指导下，按照年度审计工作计划，开展常规项目审计、专项审计等工作，对公司的经营活动和内部控制制度的设立及实施进行监督检查、控制和防范风险。公司明确规定了各机构和岗位的职责权限，股东会、董事会和管理层分别行使权力机构、决策机构和执行机构的职能，各组织间各司其职，将权利与责任落实到各责任单位，运行情况良好。

（2）企业文化

公司重视并积极建设具有自身特色的企业文化，经过多年的运作，已建立了符合自身发展的企业文化体系，以“成为国际化的新能源企业，做人类优质生活的推动者”为使命，以“科技引领，创新驱动，效率优先”为经营方针，以“满足顾客需要，提供优质产品，实现持续改进”为质量方针，以“诚信，敬业，创新，共赢”为核心价值观。为更好地建设集团企业文化，公司及各子公司不定期组织开展丰富多彩的企业文化活动，线上打造《每一步都值得》榜样职工专栏，挖掘塑造全体职工看得见、能学习的模范榜样。创办企业内刊《天力之光》，传导宣贯企业文化及行业动态，定期组织并开展各类培训项目，包括内部培训、部门培训、社招新员工培训、校招新员工培训以及专业能力提升等多个方面，旨在全方位地提升员工的综合素养与专业水平。

（3）社会责任

公司重视履行社会责任，为持续打造企业可持续发展体系，结合公司实际生产经营特点，在职业健康、产品质量管理、公益活动等方面履行社会责任。每年6月份公司集中开展职业健康培训，公司内设置职业健康安全标识，配备符合要求的劳动防护用品，并按照《员工体检制度》要求每年进行职工体检。建立健全的产品质量保证体系，执行严格的技术、加工过程、成品检验等程序，规范产品生产，提供优质售前、售后服务，提升企业社会形象。举行“助学筑梦，暖心同行”活动，为高考金榜题名的职工子女颁发奖学金，用实际行动传递企业对员工家庭的关怀与对下一代成长的期许。

（4）发展战略

战略规划对企业发展起着至关重要的引领作用，特别是在锂电行业正经历深刻变革的当下，一套科学的战略部署能够为公司的稳健前行和长远发展提供清晰的方向指引。

2025年，面对行业竞争持续加剧、外部环境日益严峻的挑战，为明晰未来发展方向，推动公司实现高质量与可持续发展，公司组织召开了战略研讨会，邀请相关专家与公司治理层共同深入分析行业趋势与竞争格局，最终制定了《天力锂能战略发展规划（2026—2030年）》，明确了公司未来产业一体化的发展战略及重点项目的实施路径。

公司管理层能够按照战略委员会及董事会授权内容开展相关业务，但执行效率和效果仍有进一步提升空间。董事会和管理层应进一步强化履职效能，完善战略决策的执行与监督机制，优化内部控制措施，以增强决策的科学性和效益，提升公司核心竞争力和可持续发展能力，确保中长期战略目标的全局性、长期性和可行性。

（5）人力资源

公司按照国家相关法律法规的规定，完善了有利于企业可持续发展的人力资源政策，建立了包括《招聘管理制度》、《培训管理制度》、《绩效管理制度》、《员工积分管理制度》、《离职管理制度》等一系列人力资源管理制度，通过培训统一意识、提升技能，以目标管理为导向保障人才供给，推动目标达成，同时深化文化认同，强化综合技能，促进公司可持续发展。

人才培养从三个层面推进。公司层面，为全体员工设计通用能力培养课程，2025年开展61项培训，约1000人次参与，覆盖安全管理、档案管理、人力行政制度等，以提升员工在企业中的基础职业素养。部门层面，进行岗位技能培训以提升员工综合能力。外部层面，组织5次专项主题培训，涉及技术工艺类、安全生产与职业健康类等，塑造员工的专业岗位核心素养，既保障生产过程中的技术与质量水平，又确保公司员工人身安全与健康。

人力资源部强化激励考核机制，建立一致性、客观性、开放与沟通性、真实性、合理性的绩效考核体系。推行以目标业绩为导向的管理方法，促进企业目标达成、员工价值得到认可，并配合构建能适应外部环境不断变化的经营体系，使公司运营实现可持续性健康发展。完善晋升通道，明确任职资格和晋升标准，开展年度任职资格评价，从多维度综合评价员工，优秀者晋升机会。

（6）资金活动

2025年，公司持续完善体系建设，加大财务系统建设力度，着力促进流程高效流转，保障数据的及时性与准确性。随着管理体系的日益完善，资金实现集中统筹调度，动态得到实时监控，风险防范能力进一步增强。

营运资金管理方面，公司持续深化资金全链条管控，健全资金管理机制，推进垂直管理体系建设，推动资金实现统一高效调度。与多家银行紧密合作，不断优化银企合作层次，着力争取最有利的资金成本。同时，充分依托子公司与地方银行的合作基础，在有效满足日常运营资金需求的前提下，持续探索更为灵活的融资渠道，努力实现融资效益的最大化。

募集资金管理方面，公司始终严格遵守募集资金监管要求。注重资金的灵活配置，将节余募集资金永久补充流动资金，有利于提高募集资金的使用效率，降低财务成本，满足公司业务发展对流动资金的需求，努力实现募集资金使用效益的最大化与风险的最小化。

备用金管理方面，公司制定了《备用金管理制度》，明确了备用金的借款标准、审批权限及还款期限。既保障了“微循环”的畅通（业务灵活），又防止了“失血”（挪用、丢失、坏账），实现了在可控风险下的高效运营。

（7）资产管理

公司持续对资产管理流程进行优化，明确并规范各项管控要点，着力提升固定资产使用效率，推动资产管理工作有序、规范开展，切实筑牢公司财产安全防线。

2025年，公司严格落实资产管理相关制度，细化各环节操作规范。所有设备均按既定流程完成固定资产验收及转固手续。固定资产处置遵循《资产报废审批流程》，通过线上流程报请相关领导审批。依托公司信息化管理平台，对资产实施专项管理，并持续开展不定期资产清查工作。

（8）财务报告

公司按照《中华人民共和国会计法》、《企业会计准则》及有关规定，结合本公司实际情况建立了独立的会计核算体系，具体包括会计核算制度、关联交易审批、财务报销审批权限、采购审批、固定资产管理、贷款管理制度、出差管理、财务报表报送管理规定等，并明确了授权等内部控制环节，规范了公司的会计核算和财务管理，真实完整地记录了公司会计信息，保证定期报告中财务数据的及时有效与真实可靠，加强了公司财务监控力度，确保公司资产的使用效率和安

全性。在交易授权控制、责任分工控制、凭证记录控制、资产接触与记录使用管理、内部稽核控制等方面实施了有效的控制程序。公司严格执行制定的财务制度，各类账簿由电算化系统生成，符合《企业会计准则》等有关要求。

（9）关联交易的内部控制

公司关联交易的内部控制遵循诚实、信用、平等、自愿、公平、公开、公允的原则，不得损害公司和其他股东的利益。公司按照《深圳证券交易所上市公司自律监管指引第2号——创业板上市公司规范运作》等有关法律、法规的要求，结合公司相关实际情况，制定了《关联交易管理办法》，对关联方、关联关系、关联交易价格、关联交易的批准权限、关联交易的回避与决策程序、关联交易的信息披露、法律责任做出明确的规定，保证了公司与关联方之间订立的关联交易符合公平、公开、公正的原则，确保各项关联交易的公允性。公司要求发生的重大关联交易均应首先得到独立董事的确认意见后再提交董事会审议，关联董事进行回避。在提交公司股东会审议时，关联股东亦回避表决。

报告期内，公司发生的关联交易审批程序合规，符合公司经营发展需要，不存在损害公司和其他股东权益的情况。报告期内，公司发生关联方非经营性资金占用情形，反映出关联交易及资金管理方面的内部控制还存在一定不足之处。为此，公司已采取有效整改措施，包括逐步收回占用资金、优化资金管理流程、强化内控监督机制等措施。目前，相关问题整体已基本妥善解决，未对公司关联交易内部控制的总体有效性构成实质性影响。

（10）对外投资控制

公司在《公司章程》中明确规定了股东会、董事会对重大投资的审批权限，相应的审议程序，同时也制定了《对外投资管理办法》，明确股东会、董事会和董事长在资产收购出售、对外投资、委托理财等事项的职责权限和决策程序。公司重大投资的内部控制遵循合法、审慎、安全、有效的原则，控制投资风险、注重投资效益。报告期内，公司重大投资事项已按照规定履行相关审批程序并履行了信息披露义务，其他非重大投资决策与公司经营规模、业务范围、竞争状况和风险水平不太相符，随着公司业务范围与规模的扩大，公司将结合实际情况，进一步完善投资业务内部控制体系，以提高公司治理水平，推动公司可持续健康发展。

（11）采购业务

公司不断优化采购管理制度，构建起覆盖采购全过程的规范化管理体系。一方面，通过建立科学的供应商评估与准入机制，配套完善供应商信息管理和动态淘汰制度，严格按照公平、公正和良性竞争的原则择优确定合作供应商，从源头上防止采购物资出现质次价高的问题；另一方面，健全采购定价机制，明确采购验收标准，并强化采购付款环节的管理，形成闭环管控。通过以上举措，有效降低采购风险，合理控制并节约成本，切实保障物资采购工作能够精准满足公司生产经营的实际需要。

（12）销售业务

公司始终坚持以深入的市场洞察与精准的客户分析为业务开展的基础，通过系统性地识别细分市场与目标客户群体，实现资源精准投放、策略有的放矢，从而在竞争中占据有利位置。依托多元化的市场开发渠道，积极获取目标客户信息，持续拓展并提升企业市场份额。针对拟推进业务的客户，严格开展信用评审工作，充分评估其资信状况，确保销售款项能够及时回收，从源头把控客户质量。在应收账款管理方面，公司建立了规范高效的操作流程，确保经济利益能够顺利流入企业，每月按要求编制对账单，经财务部门核对无误后加盖印章，发送客户核对确认，并完成回传归档工作。每年1月份统一向客户发放《客户满意度调查表》，对回收的调查结果进行统计与分析，形成《客户满意度分析报告》，并据此制定《整改计划》，推动服务与质量的持续改进。同时，加强对客户档案的系统管理，深入挖掘客户需求，不断提升客户满意度与忠诚度。

（13）信息披露管理

公司根据《公司法》、《证券法》等法规，结合公司实际情况制定了严格的《信息披露管理办法》、《内幕信息知情人登记管理制度》和《重大事项报告管理办法》，从信息披露机构和人员、信息披露文件、事务管理、披露程序、信息报告、保密措施、档案管理、责任追究等方面作了更加详尽的规定。公司按照上述各项制度的规定，严格履行作为上市公司应尽的信息披露义务，保障公司内部信息传递的高效、顺畅。公司对需披露的事项严格按照披露标准、程序来披露，公司对信息披露的内部控制严格、充分、有效。

（14）内部监督

2025年，公司坚持稳健经营方针，筑牢风险底线，从多维度强化风险管控，扎实推动各项责任有效落地，积极营造浓厚的合规氛围。紧密对接公司战略方向，

重点研判新业务领域的潜在风险，按照全面排查、突出重点、动态优化的原则有序推进风险管理工作。

公司持续加强商业道德与廉洁建设，对《廉洁保证管理制度》进行了完善。审计部充分发挥专业优势，围绕规章制度、业务流程等环节开展检查，识别潜在风险点，提出针对性审计建议。通过审计报告、管理建议书、风险提示函等方式，将监督、指导与服务有机结合，有力支撑公司持续稳健发展。

上述纳入评价范围的单位、业务和事项以及高风险领域涵盖了公司经营管 理的主要方面，不存在重大遗漏。

(二)内部控制评价工作依据及内部控制缺陷认定标准

公司依据企业内部控制规范体系及组织开展内部控制评价工作。

公司董事会根据企业内部控制规范体系对重大缺陷、重要缺陷和一般缺陷的认定要求，结合公司规模、行业特征、风险偏好和风险承受度等因素，区分财务报告内部控制和非财务报告内部控制，研究确定了适用于本公司的内部控制缺陷具体认定标准，并与以前年度保持一致。

公司确定的内部控制缺陷认定标准如下：

1. 财务报告内部控制缺陷认定标准

1) 公司确定的财务报告内部控制缺陷评价的定量标准如下：

缺陷类型	财务报表潜在的错报金额
一般缺陷	资产总额存在错报，错报金额 $<$ 资产总额1%； 营业收入存在错报，错报金额 $<$ 营业收入总额1%。
重要缺陷	资产总额存在错报，资产总额1% \leq 错报金额 $<$ 资产总额2%； 营业收入存在错报，营业收入总额1% \leq 错报金额 $<$ 营业收入总额 2%。
重大缺陷	资产总额存在错报，错报金额 \geq 资产总额2%； 营业收入存在错报，错报金额 \geq 营业收入总额2%。

注：定量标准以营业收入、资产总额作为衡量指标。内部控制缺陷可能 导致或导致的损失与利润表相关的，以营业收入指标衡量；内部控制缺陷可能导致或导致的损失与资产管理相关的，以资产总额指标衡量。

2) 公司确定的财务报告内部控制缺陷评价的定性标准如下：

(1) 出现以下情形的（包括但不限于），一般应认定为财务报告内部控制重大缺陷：

①发现董事、监事和高级管理人员在公司管理活动中存在重大舞弊；

②发现当期财务报表存在重大错报，而内部控制在运行过程中未能发现该错报；

③公司审计委员会和内部审计机构对内部控制的监督无效；

④控制环境无效；

⑤已经发现并报告给管理层的重大缺陷在合理的时间后未加以改正；

⑥因会计差错导致证券监管机构的行政处罚。

(2) 出现以下情形的（包括但不限于），被认定为“重要缺陷”，以及存在“重大缺陷”的强烈迹象：

①未依照公认会计准则选择和应用会计政策；

②未建立反舞弊程序和控制措施；

③对于非常规或特殊交易的账务处理没有建立相应的控制机制或没有实施且没有相应的补偿性控制；

④对于期末财务报告过程的控制存在一项或多项缺陷且不能合理保证编制的财务报表达达到真实、完整的目标。

一般缺陷是指除上述重大缺陷、重要缺陷之外的其他控制缺陷。

2.非财务报告内部控制缺陷认定标准

公司确定的非财务报告内部控制缺陷评价的定量标准如下：

1) 将非财务报告内部控制的缺陷划分为重大缺陷、重要缺陷、一般缺陷。

公司确定的非财务报告内部控制缺陷评价的定量标准如下：

缺陷类型	直接财务损失金额	重大负面影响
一般缺陷	人民币1000万元以下	受到省级以下政府部门处罚，但未对公司定期报告披露造成负面影响。
重要缺陷	人民币1000万元以上（含）及5000万元以下	受到省级及以上政府部门处罚，但未对公司定期报告披露造成负面影响。
重大缺陷	人民币5000万元以上（含）	受到国家政府部门处罚，且已正式对外披露并对本公司定期报告披露造成负面影响。

2)公司确定的非财务报告内部控制缺陷评价的定性标准如下：

根据对内部控制目标实现影响程度，非财务报告内部控制缺陷分为一般缺陷、重要缺陷和重大缺陷。

另外，以下范围通常表明非财务报告内部控制可能存在重大缺陷：

- ①严重违反法律法规；
- ②政策性原因外，企业连年亏损，持续经营受到挑战；
- ③重要业务缺乏制度控制或制度系统性失效；
- ④并购重组失败，新扩充下属单位经营难以为继；
- ⑤子公司缺乏内部控制建设，管理散乱；
- ⑥中高层管理人员纷纷离职，或关键岗位人员流失严重；
- ⑦媒体负面新闻频频曝光；
- ⑧对内部控制评价的结果中列示的“重大缺陷”问题未得到及时有效整改。

（三）内部控制缺陷认定及整改情况

1. 财务报告内部控制缺陷认定及整改情况

根据上述财务报告内部控制缺陷的认定标准，报告期内公司不存在财务报告内部控制重大缺陷。

2. 非财务报告内部控制缺陷认定及整改情况

根据上述非财务报告内部控制缺陷的认定标准，报告期内不存在公司非财务报告内部控制重大缺陷。

四、内控缺陷整体评价及整改情况

根据上述所确定的内控缺陷认定标准，公司结合日常监督和专项监督情况，报告期内，在财务报告内控缺陷和非财务报告内控缺陷方面未发现存在重大缺陷和重要缺陷。

报告期内，公司存在关联方非经营性资金占用情形，主要涉及通过预付采购款、借款合同、供应链代采等方式形成的资金周转，部分资金最终流向控股股东、实际控制人及其关联方个人或企业，用于归还股权质押贷款、个人借款或其他非经营性用途。上述情形反映出公司在关联交易识别、资金往来审批、采购与付款闭环管理以及关联方资金监控等方面的内部控制存在一定不足。公司高度重视该问题，深刻反思，主动自查并采取了一系列强有力的整改措施，具体如下：

（一）占用资金的全面清收与偿还：

公司已督促相关方通过现金偿还、资产抵偿或第三方代偿等方式加快清收。截至本报告出具日，全部占用资金已全部归还，未对公司日常经营和财务状况造成实质性不利影响。资金占用相关方已按约定支付相应资金占用费，切实维护上市公司及全体股东利益。严禁以任何形式发生非经营性资金占用。

（二）制度体系的系统性修订与完善：

修订《关联交易管理办法》，新增“非经营性资金往来禁止条款”，明确定义非经营性资金占用范围（包括通过采购预付款、供应链代采、借款合同等变相形式），并规定任何与关联方的资金拆借、代垫、预付等均视为高风险事项。

新增/修订《资金活动内部控制制度》、《采购与付款管理制度》、《关联方资金往来专项监控办法》，建立全流程管控机制：事前严格审批（财务总监+总经理+董事会/审计委员会逐级审批）、事中实时监控、事后对账核查。要求所有关联方资金往来必须签订书面协议，明确用途、期限（原则上不超过30天）、还款来源及违约责任，并经独立董事事前认可。同时，明确将资金占用行为纳入公司重大事项决策范畴，任何单笔或累计金额超过人民币100万元的关联方资金往来均需提交审计委员会审议。

（三）内部控制机制的强化与信息化升级：

公司目前正结合实际情况，分阶段推进财务信息系统优化升级。在现有资金管理系统中嵌入关联方识别与资金往来预警功能：对单笔或累计与关联方资金往来超过人民币500万元的交易自动触发预警，并即时上报审计委员会和董事会。

审计部将关联方资金往来及采购预付款列为年度审计和季度专项检查重点，强化采购与付款闭环管理，要求预付采购款必须与实际到货、入库、发票匹配后方可核销，杜绝无真实业务背景的资金流出。

（四）责任追究与绩效考核挂钩：

对涉及本次资金占用相关责任人员（包括相关高管、财务人员及业务经办人）进行内部问责，扣减绩效奖金。对违反规定的，严格按照公司相关制度追究责任，直至移交监管部门。对于新发生的类似违规行为，相关责任人当年绩效考核直接评定为不合格，并扣除全部绩效奖金。

（五）合规培训与企业文化建设：

公司已组织并将在2026年持续开展多场针对董事、高级管理人员及财务、采购、审计等关键岗位的关联交易与资金合规专项培训（每年不少于2次），邀请外部律师、监管专家授课，重点讲解《证券法》《上市公司自律监管指引》、资金占用监管红线及法律后果，增强“关键少数”的合规意识和敬畏之心。培训内容将纳入新员工入职培训和年度必修课程，并要求参训人员签署《合规承诺书》。

上述整改措施已取得阶段性成效，相关资金占用问题整体已基本妥善解决，未对公司财务报告内部控制的总体有效性构成实质性影响，也未对公司生产经营造成重大不利后果。公司将以此为鉴，举一反三，进一步夯实内部控制基础。

五、内部控制持续改进和完善措施

2026年，公司将持续完善内控体系，重点加强公司制度的优化改进和监督落实执行工作。以风险管理为导向、防范各类可能导致经营目标存在偏差的风险，不断提升内部经营管理水平、保障公司健康可持续发展。

针对报告期内暴露的关联方非经营性资金占用问题，公司将在2026年及以后年度持续推进以下长期防范措施，确保类似情形不再发生：

（一）完善治理与监督体系：

进一步发挥独立董事、审计委员会的监督作用，对重大资金往来、采购预付款等高风险事项实行事前审核制度；审计部独立于管理层，每年至少一次关联方资金占用专项审计，并将结果纳入内部控制评价。

（二）强化信息化与日常监控：公司将结合自身实际情况，分阶段、有计划地推进资金管理系统升级，优先实现银行账户、资金流水与关联方清单的定期自动比对功能；每月由财务部编制关联方资金往来报告，报董事会和监事会审阅。在系统功能尚未完全到位前，暂由人工+Excel模板方式实现每日高风险资金往来监控，确保监控不留空白。

（三）加强外部监督与信息披露：

主动邀请年审会计师对整改情况进行专项核查，并在后续定期报告和内部控制评价报告中详细披露进展；严格遵守深交所创业板规范运作要求，及时履行相关信息披露义务。

（四）建立长效考核与激励机制：

将内部控制执行情况纳入公司全员绩效管理体系，对内控管理优秀部门和个人给予奖励，对存在隐患或执行不力的进行问责，形成“奖优罚劣”的良好氛围。

持续风险评估与优化：结合锂电行业特点和公司战略，每年组织风险评估研讨会，重点排查资金活动、采购业务、关联交易等高风险领域，动态优化内部控制措施，提升公司治理水平和可持续发展能力。同时，建立内部控制缺陷动态识别机制，对新出现的潜在风险点及时补充完善相关制度和流程。

公司董事会、管理层及全体员工将以高度的责任感和使命感，严格落实上述整改和改进措施，切实保护全体股东特别是中小投资者合法权益，维护资本市场秩序。公司真诚接受监管部门的监督指导，并欢迎广大投资者和社会公众持续监督。

六、其他内部控制相关重大事项说明

公司无其他内部控制相关重大事项说明。

天力锂能集团股份有限公司董事会

2026年4月28日